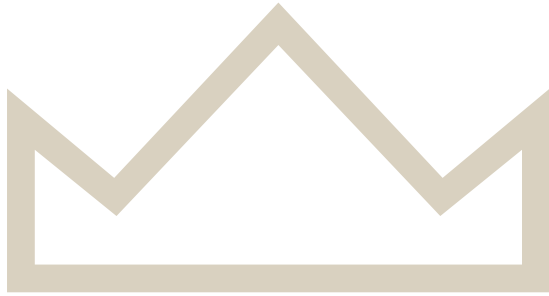




# Wonen bij De Familie

KWALITEITSBEELD 2025





# Kwaliteitsbeeld

## Wonen bij De Familie

---

2025 is een jaar geweest van groei, professionalisering en kwaliteitsversterking. Onze strategische focus lag op drie belangrijke pijlers:

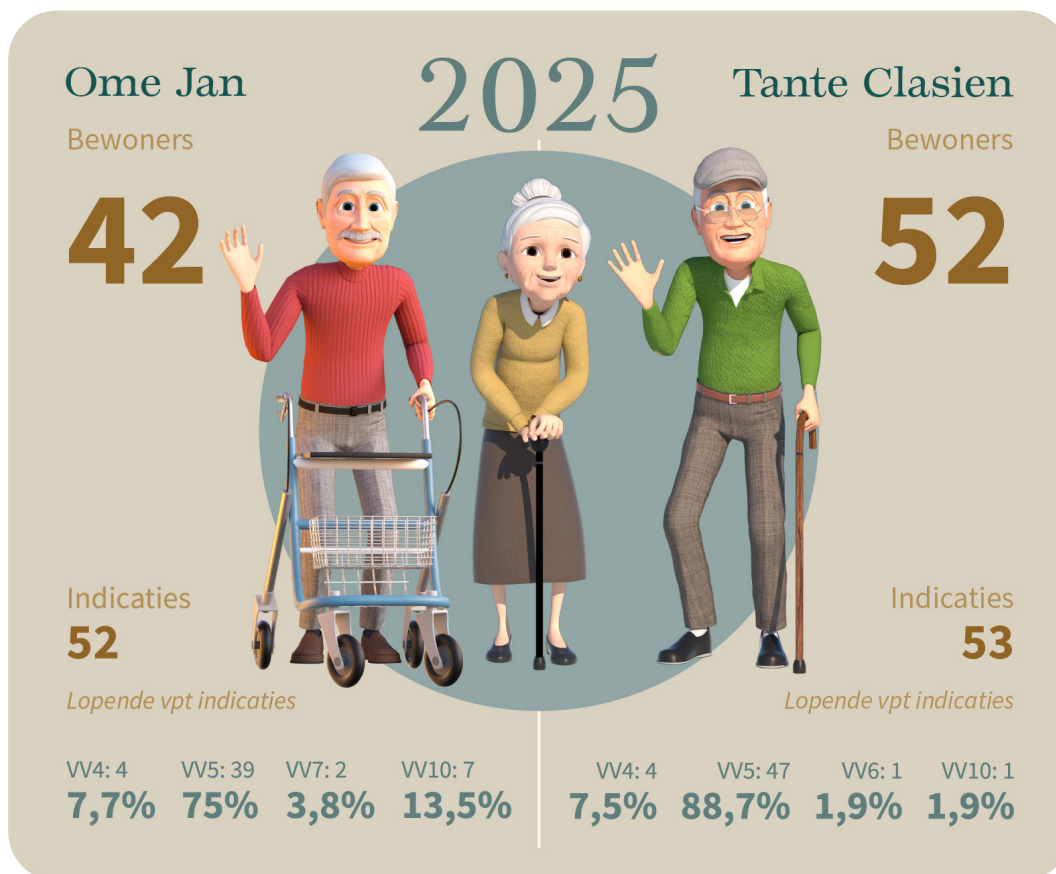
- De groei en professionalisering van het kwaliteitsmanagementsysteem, waarmee we leren en verbeteren structureel borgen binnen de organisatie.
- De implementatie van AFAS en ONS, waarmee we administratieve processen optimaliseren en medewerkers ontlasten, zodat zij zich volledig kunnen richten op het leveren van persoonlijke en betrokken zorg.
- Investerings in vaste teams, waardoor continuïteit en kwaliteit van zorg verder worden versterkt en afhankelijkheid van de ZZP'ers wordt verminderd.

Met deze pijlers versterken we zowel het welzijn van bewoners als de deskundigheid en betrokkenheid van medewerkers.

# Inhoudsopgave

02	<b>Voorwoord</b>	15	<b>Bouwsteen 3 - Het werk organiseren</b>
03	<b>Inhoudsopgave</b>	16	Wat vinden onze zorgverleners?
04	<b>Bewoners in beeld</b>	17	<b>Bouwsteen 4 - Leren en ontwikkelen</b>
05	Terugblik 2025	18	Samen zorgen voor een veilige woon- en werkomgeving
06	<b>Bouwsteen 1 - Het kennen van de wensen en behoeften</b>	20	Leren van inspecties
08	<b>Bouwsteen 2 - Het bouwen van netwerken</b>	21	<b>De toekomst</b>
09	Samenwerkingspartners		
11	Bewoner aan het woord		
12	Familielid aan het woord		
13	Kok aan het woord		
14	Bestuurder aan het woord		

# Bewoners in beeld



De infographic geeft een overzicht weer van de bewoners van beide locaties over het jaar 2025.

## Visie

Onze visie vormt het kompas van ons meerjarenbeleid en verbindt onze gezamenlijke ambitie met de dagelijkse praktijk. Het beschrijft het toekomstbeeld van de organisatie en geeft richting aan ons dagelijks handelen. Onze visie is dan ook: “Wij geloven in een samenleving waarin mensen met dementie kunnen wonen op een plek die voelt als thuis, kleinschalig, warm en vertrouwd. Vanuit maatschappelijke betrokkenheid en intrinsieke ambitie organiseren wij zorg en welzijn die meegaan met de nieuwste inzichten en kwaliteitsnormen.”

## Missie

Onze missie beschrijft het bestaansrecht van onze organisatie: waarom we doen wat we doen en wat ons uniek maakt in het zorglandschap. Onze missie is als volgt: “Wij bieden mensen met dementie een thuis waarin eigen regie en vertrouwdheid voorop staan. Samen met familie, naasten en professionals bouwen wij aan een omgeving waarin iedereen zichzelf kan zijn door kennis en begrip van dementie te vergroten, creëren we ruimte voor aangepast gedrag, verbinding en kwaliteit van leven.”

## Kernwaarden

- Duidelijkheid geeft houvast – Helderheid in afspraken en communicatie zorgt voor rust, vertrouwen en kwaliteit
- Verantwoordelijkheid versterkt vertrouwen – We nemen initiatief, komen afspraken na en helpen elkaar groeien
- Optimisme houdt ons in beweging – We kijken naar wat wél kan, leren van uitdagingen en vieren successen samen

# Terugblik 2025

Binnen 12 maanden na de opening van Tante Clasien is de locatie volledig gevuld met bewoners, een bevestiging van het vertrouwen in onze zorg.

Voor Zorgvilla Ome Jan hanteren we een wachtlijst, een positief signaal dat de vraag naar onze kleinschalige, betrokken zorg groot is. Door actief te plannen, komt geen bed onnodig leeg te staan, zodat nieuwe bewoners direct welkom zijn.

## Sterke teams

Daarnaast is zichtbaar dat onze inzet op het ontwikkelen van vaste, deskundige teams succes heeft: medewerkers werken meer samen, kennen de bewoners goed en dragen bij aan continuïteit en kwaliteit van zorg.

## Implementatie AFAS en ONS

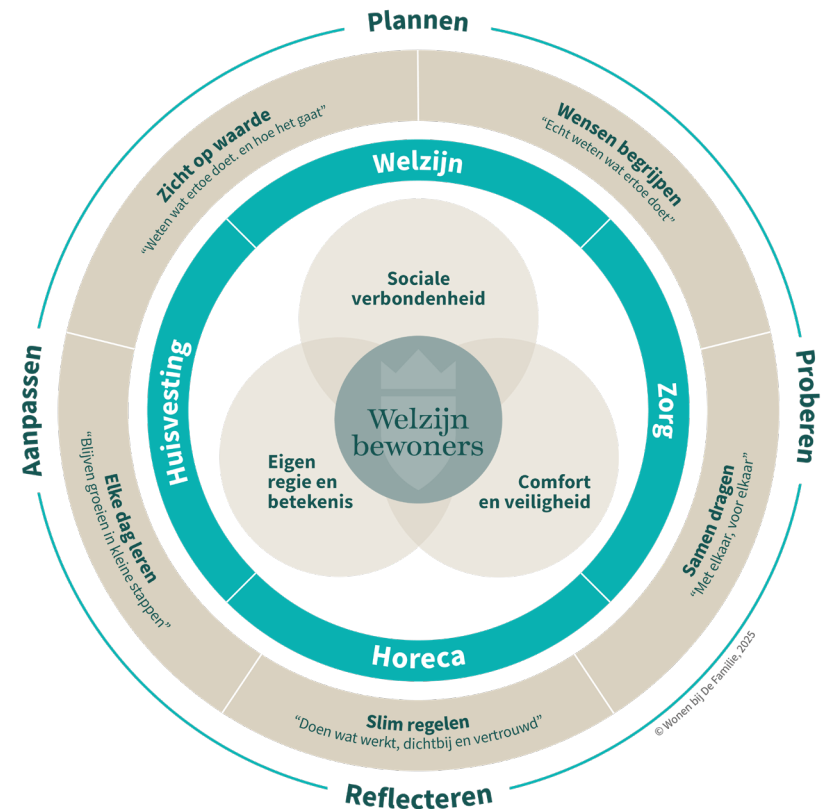
De invoering van deze systemen biedt volop mogelijkheden om processen efficiënter in te richten. Bewoners, mantelzorgers en medewerkers merken al de voordelen: de administratie wordt eenvoudiger, zorgplannen zijn beter toegankelijk en de communicatie verloopt consistent. Dit stelt medewerkers in staat zich volledig te richten op hun kernactiviteit: het creëren van een fijne, waardevolle dag voor bewoners.

## Trots

We zijn trots op de ontwikkelingen die we hebben doorgemaakt,

waaronder de positionering van kwaliteit binnen de organisatie, de implementatie van nieuwe systemen en de voortgang in professionalisering van onze teams.

Het landelijke Generiek Kompas is vertaald naar onze organisatie en het is nu ook onderdeel van het kwaliteitsbeleid.



# Bouwsteen 1

## Het kennen van de wensen en behoeften

---

Voor het kwaliteitsbeeld 2025 zijn bewoners en contactpersonen uitgenodigd om deel te nemen aan het bewonerstevredenheidsonderzoek gebaseerd op het Generiek Kompas. De uitkomsten laten zien dat bewoners en naasten de zorg positief waarderen en dat er vertrouwen is in de inzet, betrokkenheid en benaderbaarheid van onze medewerkers. De resultaten geven daarnaast richting aan verdere ontwikkeling, onder andere in informatieoverdracht, duidelijkheid in aanspreekpunten, zichtbaarheid van het zorgplan en persoonlijk contact met familie. Hier werken we organisatiebreed gericht aan, onder andere het verder ontwikkelen en inrichten van systemen en werkafspraken en het intensiever informeren van naasten bij veranderingen.

Het onderzoek laat zien dat bewoners en naasten onze zorg waarderen, maar ook dat er ruimte is voor verbetering in informatieoverdracht, duidelijkheid van aanspreekpunten en intensiever persoonlijk contact met familie. Hier werken we organisatiebreed aan door systemen en werkafspraken verder te ontwikkelen.

## Zorgvilla Ome Jan

Voor Zorgvilla Ome Jan is een gemiddelde waardering van 7,5 gegeven. Mantelzorgers en naasten van deze locatie midden in de bossen van Vught zijn positief over de persoonlijke benadering, bereikbaarheid en het meedenken van medewerkers. Ook de kleinschalige setting met vaste gezichten en de aandacht voor het dagelijks welzijn worden nadrukkelijk gewaardeerd.

## Zorghuis Tante Clasien

Uit het onderzoek komt voor Tante Clasien een gemiddelde waardering van 7,8. Mantelzorgers en naasten van deze smaakvol ingerichte locatie spreken veel waardering uit voor de betrokkenheid, vriendelijkheid en inzet van zorgverleners. Activiteiten worden gezien als een waardevolle bijdrage aan het welzijn van bewoners. Het aanstellen van overstijgende functies als locatie- en zorgcoördinatoren heeft bovendien geleid tot merkbare verbeteringen in structuur, communicatie en continuïteit van zorg.

## Clëntervaringen

Binnen ons kwaliteitsbeeld nemen we ook de waarderingen op ZorgkaartNederland mee. Hier scoren wij momenteel een 9,4 op basis van 46 waarderingen: een resultaat waar we oprecht trots op zijn. Deze beoordelingen worden vaak geplaatst na

een intensieve zorgperiode, bijvoorbeeld in de laatste levensfase of bij de afronding van het verblijf van een naaste. Juist op die momenten ervaren families van dichtbij de betrokkenheid, nabijheid en toewijding van onze medewerkers.

Het bewonerstevredenheidsonderzoek en de waarderingen op ZorgkaartNederland hebben ieder een eigen karakter en moment van meten en vullen elkaar daardoor goed aan. Waar het onderzoek een breed beeld geeft van de dagelijkse zorg en ondersteuning, laten de reacties op ZorgkaartNederland vooral zien hoe onze zorg wordt ervaren in zeer persoonlijke en betekenisvolle fasen. Samen geven deze uitkomsten een rijk en volledig beeld van de kwaliteit van onze zorg. Ze bevestigen dat onze inzet door bewoners en naasten gezien en gewaardeerd wordt. Dat motiveert ons om te blijven leren en verbeteren.



# Bouwsteen 2

## Het bouwen van netwerken

---

Goede zorg ontstaat door samenwerking. Hoe zijn de afspraken met andere (welzijns-)organisaties georganiseerd en hoe verloopt de samenwerking? Door sterke netwerken te bouwen, kunnen we de kwaliteit van zorg verbeteren en bewoners beter ondersteunen.

# Samenwerkingspartners

De meest hoogwaardige kwaliteit van zorg bieden aan onze bewoners, doen we natuurlijk niet alleen. Hiervoor werken we samen met verschillende partijen.

## **Standby Zorg**

Standby Zorg is één van onze grootste samenwerkingspartners. Standby Zorg is een platform dat inspeelt op zorgcapaciteit en kijkt hoe deze zo efficiënt mogelijk verdeeld kan worden. Dit is natuurlijk een hele mooie uitkomst voor onze zorglocaties. Het team van vaste medewerkers in loondienst wordt aangevuld met een mooie club van zelfstandige zorgverleners die het zorgteam compleet maken.

Op een moment van onderbezetting kunnen we gebruik maken van Standby Zorg om te voorzien in een passende bezetting. Maar dit werkt natuurlijk ook de andere kant op. Op het moment dat we overcapaciteit hebben op onze eigen zorglocaties, kunnen wij de capaciteit verdelen over zorglocaties van andere organisaties. Zo werken we er samen aan dat iedereen de beste zorg kan ontvangen.

## **Huisartsen en apotheken**

Op dit moment heeft Wonen bij De Familie twee zorglocaties. Aan de zorglocaties is een vaste huisartspraktijk en apotheek verbonden. De huisartspraktijken en apotheken bevinden zich op een kleine afstand van de zorglocatie. Dit maakt dat zij altijd dichtbij zijn voor onze bewoners en de zorgverleners. Deze samenwerkingen zijn erg belangrijk voor ons, omdat elke bewoner recht heeft op goede huisartsenzorg.

Samen met de huisarts worden afspraken gemaakt die gericht zijn op het voorzien in de zorgbehoefte van elke individuele bewoner. Hierbij kunt u denken aan een huisartsvisite, die iedere week op de zorglocatie plaatsvindt. Daarnaast maakt de huisarts persoonlijk kennis met elke nieuwe bewoner en diens familie, om zo te werken aan een vertrouwensband. Op het moment dat het minder goed gaat met een bewoner, kan er direct geschakeld worden met de huisarts. De huisarts draagt zorg voor de bewoner gedurende de hele periode dat een bewoner bij ons woont. In de laatste fase van het leven, is de huisarts extra nauw betrokken om er samen met de zorgverleners voor te zorgen dat de bewoner zijn of haar kwaliteit van leven behoudt en zo comfortabel mogelijk is.

De apotheken die verbonden zijn aan de zorglocaties voorzien in alle benodigde medicatie voor onze bewoners. Zij leveren alle medicatie aan, maar halen ook weer medicatie op die niet meer nodig is. Ook hierover wordt met elke individuele apotheek afspraken gemaakt.

## **Multidisciplinaire samenwerkingen**

Naast onze samenwerkingen met Standby Zorg, de huisartsen en apotheken, hebben we binnen Wonen bij De Familie nog veel meer samenwerkingspartners. Alle samenwerkingen die we hebben, dragen bij aan de kwaliteit van onze zorg en zo dus ook aan de kwaliteit van leven van onze bewoners.

### **Fysiotherapie en ergotherapie**

Bewegen is belangrijk, dat weten we allemaal. Naarmate mensen ouder worden neemt de mobiliteit ook af. De fysiotherapeuten die op locatie komen, zorgen ervoor dat de bewoners hun mobiliteit zo veel mogelijk kunnen behouden. Zij doen oefeningen met elke individuele bewoner, omdat we veel waarde hechten aan persoonlijke zorg. Zo wordt er gewandeld en worden er oefeningen gedaan om stabiliteit en de kracht van de bewoner te verbeteren en/of te behouden. Samen met de ergotherapeut wordt gekeken wat er aan hulpmiddelen ingezet kan worden om ervoor te zorgen dat een bewoner zo zelfredzaam mogelijk blijft. Bijvoorbeeld het verhogen van het toilet, zodat een bewoner zelfstandig kan opstaan.

### **Tandartspraktijk**

Mondzorg is erg belangrijk, zeker omdat bij het ziektebeeld dementie mondzorg uitvoeren steeds moeizamer gaat. Bij de bewoners zien we dat zij soms niet meer begrijpen hoe mondzorg uitgevoerd moet worden, maar ook dat zij het niet toelaten dat mondzorg toegepast wordt door de zorgverleners. Dit komt doordat zij de instructie niet meer begrijpen. Onze tandartsen komen op locatie en zijn gespecialiseerd in het behandelen van ouderen die lijden aan een vorm van dementie. Zij gaan specialistisch te werk en zorgen voor een behandeling die past bij het ziektebeeld van onze bewoners, zodat zij zich zo comfortabel mogelijk voelen.

### **Psychologen**

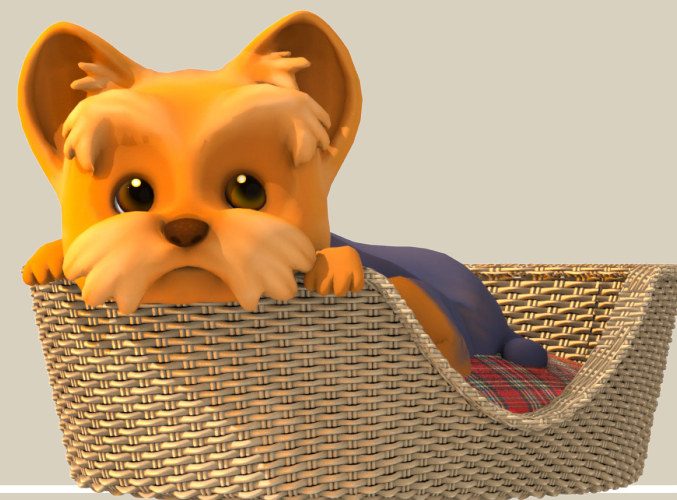
Het kan voorkomen dat een bewoner meer specialistische behoeften heeft. Bijvoorbeeld wanneer er sprake is van gedragsproblematiek passend bij het ziektebeeld dementie. Wanneer er extra expertise nodig is, kan er in overleg met de huisarts een psycholoog ingezet worden. Deze

zal de zorgbehoefte van de bewoner nog specifiek in kaart brengen, zodat er samen met de zorgverleners gewerkt kan worden aan optimalisatie van de zorg voor de bewoner.

### **Zorgverzekeraar**

De samenwerking met de zorgverzekeraar rondom Volledig Pakket Thuis (VPT) vormt een belangrijke basis onder de zorg die wij bieden bij Wonen bij De Familie. Vanuit deze samenwerking werken we aan passende, doelmatige en persoonsgerichte zorg voor bewoners, waarbij wonen en zorg nauw op elkaar zijn afgestemd.

In december 2025 bracht de zorgverzekeraar een bezoek aan een van onze locaties om een goed beeld te krijgen van onze manier van werken. Tijdens dit bezoek is gekeken naar hoe een huis eruitziet, welke sfeer we neerzetten en hoe de zorg in de praktijk vorm krijgt. De zorgverzekeraar sprak met verschillende medewerkers en kreeg een rondleiding door de locatie. Dit bezoek werd als positief ervaren en gaf een realistisch en herkenbaar beeld van de warme, huiselijke woonomgeving en de manier waarop wij zorg organiseren.



## Bewoner aan het woord

### van zorghuis Tante Clasien

Een bewoner van Tante Clasien geeft aan dat haar familie de keuze voor deze locatie heeft gemaakt op basis van de hoge score en de visie van de organisatie. Nu zij hier woont, voelt ze zich volledig op haar plek. Ze waardeert het vriendelijke en meelevende personeel, dat haar altijd begroet en soms een kopje koffie aanbiedt. De vrolijke en betrokken sfeer maakt dat ze zich thuis voelt.

Wat de bewoner vooral fijn vindt aan het dagelijks leven binnen Wonen bij De Familie is de structuur. Ze weet wat ze kan verwachten en voelt zich daardoor op haar gemak. Als er vragen zijn, wordt er echt geluisterd: het personeel neemt de tijd om te luisteren, wat ze als prettig ervaart. Soms is het contact met andere bewoners lastig, maar samen met het personeel verloopt dit soepel.

Op de vraag wat deze woonplek voor haar betekent, was het antwoord duidelijk en kort: alles. Ze voelt zich hier helemaal thuis, kan bezoek ontvangen wanneer ze dat wil en kan meedoen aan activiteiten die haar plezier geven. Voor deze bewoner is Tante Clasien een plek waar zij zichzelf kan zijn en waar ze zich volledig op haar gemak voelt.



## Familielid aan het woord

### over Wonen bij De Familie



Voor een familielid gaf de kleinschalige en huiselijke omgeving de doorslag om te kiezen voor Wonen bij De Familie. De particuliere opzet en het ontbreken van een verpleeghuisgevoel gaven vertrouwen dat hun naaste in een passende en warme omgeving zou komen te wonen. Sinds de verhuizing ziet het familielid een positieve verandering. Hun naaste is actiever geworden, oogt opgeknapt en is fysiek vooruitgegaan. De structuur van de dag en de aandacht voor activiteiten dragen hier zichtbaar aan bij.

Het contact met medewerkers wordt overwegend als prettig ervaren. Er zijn veel betrokken en lieve medewerkers die oog hebben voor bewoners en hun naasten. Tegelijkertijd wordt benoemd dat het contact met familie soms nog meer gezocht mag worden. Het gevoel dat hun naaste echt gezien wordt, ontstaat vooral wanneer er naar haar geluisterd wordt en begrip wordt getoond.

Wat het familielid het meest waardeert, is de persoonlijke aandacht en de huiselijke sfeer. Het dagelijks leven voelt zo normaal mogelijk, waardoor de woonomgeving niet als een instelling wordt ervaren, maar als een plek waar bewoners zichzelf kunnen blijven.

## Kok aan het woord

### over Wonen bij De Familie

Voor een van onze koks betekent koken bij Wonen bij De Familie meer dan alleen het bereiden van maaltijden. Het gaat om creatieve vrijheid en het zorgen voor bewoners, zodat zij zich tijdens de maaltijd op hun gemak en thuis voelen.

Er wordt rekening gehouden met de wensen en gewoontes van bewoners door goed gebruik te maken van beschikbare informatie en door dagelijks te polsen wat iemand nodig heeft. Zo kan worden ingespeeld op zowel vaste rituelen als op persoonlijke behoeften van de dag.

Bewoners reageren verschillend op eten: de één geniet zichtbaar van elke maaltijd, terwijl de ander het meer als een noodzaak ervaart. Een maaltijd is geslaagd wanneer bewoners zichtbaar genieten en de borden leeg zijn. Wat werken in deze omgeving bijzonder maakt, is de combinatie van vrijheid en diversiteit. Het huiskamergevoel en de mogelijkheid om met passie te koken maken deze plek anders dan andere werkplekken. Zo kan de kok het vak volledig inzetten en bijdragen aan het welzijn van de bewoners, iedere dag opnieuw.



## Bestuurder aan het woord

### van Wonen bij De Familie

Binnen Wonen bij De Familie staat de overtuiging centraal dat goede zorg begint bij aandacht voor de mens. Volgens de bestuurder draait kwaliteit om het bieden van een echt thuis, waar bewoners zich gezien en veilig voelen en waar persoonlijke aandacht vanzelfsprekend is. De kleinschalige en huiselijke manier van werken maakt dat bewoners, naasten en medewerkers samen het dagelijks leven vormgeven.

Om deze vorm van zorg ook in de toekomst te kunnen blijven bieden, wordt bewust samengewerkt met partners die investeren in maatschappelijke impact. Dit maakt het mogelijk om te blijven ontwikkelen en tegelijkertijd de menselijke maat te behouden. Groei en ontwikkeling gaan daarbij hand in hand met het bewaken van kwaliteit en persoonlijke aandacht.

De bestuurder ziet kwaliteit vooral terug in het dagelijks leven van bewoners: in de rust, het gevoel van herkenning en de betrokken samenwerking met familie. Juist deze combinatie maakt dat Wonen bij De Familie zich blijft ontwikkelen als een warme en toekomstbestendige woonomgeving.



# Bouwsteen 3

## Het werk organiseren

---

Een goed georganiseerde werkomgeving, draagt bij aan zowel de kwaliteit van zorg als het werkplezier van onze medewerkers. In dit hoofdstuk delen zij hun ervaringen: hoe verloopt de samenwerking, waar liggen de uitdagingen en wat werkt in de praktijk goed?

# Wat vinden onze zorgverleners?

Afgelopen jaar is er een medewerkertevredenheidsonderzoek uitgezet. De uitkomsten (gemiddeld 7,2 - 7,8 per locatie) laten zien dat onze medewerkers de samenwerking en werksfeer als prettig ervaren en dat zij zich veilig voelen om zaken bespreekbaar te maken. Medewerkers ervaren korte lijnen en een warme, betrokken, familiale werksfeer.

Tegelijkertijd biedt het onderzoek waardevolle aanknopingspunten voor verdere ontwikkeling. Per locatie zien we verschillende accenten, zoals aandacht voor informatieoverdracht in de zorg, balans in de werkdruk en het versterken van rol- en taakduidelijkheid binnen een groeiende organisatie.

Organisatiebreed zetten we in op coaching op de werkvloer, structurele scholing, heldere functieafspraken, een goede werkverdeling en open communicatie. Zo blijven we werken aan een omgeving waarin medewerkers zich ondersteund voelen en met plezier kunnen bijdragen aan goede persoonsgerichte zorg.



# Bouwsteen 4

## Leren en ontwikkelen

---

Leren en ontwikkelen begint met inzicht. Hoe benutten we audits en analyses om de kwaliteit van zorg te verbeteren? Door kritisch te kijken naar bevindingen en trends, kunnen we gerichte verbeterstappen zetten.

# Samen zorgen voor een veilige zorg- en woonomgeving

Binnen Wonen bij De Familie staat veiligheid centraal: voor bewoners, naasten en medewerkers. Teams werken dagelijks aan een omgeving waarin mensen zich gezien, gehoord en beschermd voelen. Signalen worden niet benaderd als fouten, maar als kansen om te leren en de zorg verder te verbeteren.

In 2025 zien we dat medewerkers steeds bewuster melden, risico's eerder signaleren en situaties met elkaar bespreken. Daarmee groeit een open en lerende cultuur, waarin samenwerking, reflectie en vakmanschap samenkomen. Leren gebeurt in kleine, dagelijkse stappen: door ervaringen te delen, casussen te bespreken en stil te staan bij wat goed gaat en wat verder ontwikkeld kan worden.

Het kwaliteitskompas vormt hierbij de basis van ons handelen. De kompaspunten komen overeen met het Generiek Kompas:

- Zicht op waarde
- Wensen begrijpen
- Samen dragen
- Slim regelen
- Elke dag leren

Het is een cyclus waarin alle specialismen samenkomen en het bevestigt dat we allen bijdragen aan het welzijn van onze bewoner die hierin centraal staat. Thema's als veiligheid, persoonsgerichte zorg,

leren en verbeteren, vakmanschap en samenwerking geven richting aan keuzes in de praktijk. Het helpt teams om prioriteiten te stellen. Niet elk incident is te voorkomen, maar elk incident draagt bij aan beter inzicht en betere zorg.

## Analyse incidentmeldingen (MIC) 2025

In 2025 zijn meer incidentmeldingen geregistreerd dan het jaar ervoor.

Per kwartaal:

- Q1: 43 meldingen
- Q2: 46 meldingen
- Q3: 89 meldingen
- Q4: 42 meldingen

In Q2 en Q3 nam het aantal meldingen toe door een grotere rapportagebereidheid. In Q4 zijn we overgestapt naar een nieuw systeem, waardoor het aantal meldingen tijdelijk daalde.

De meeste meldingen hebben betrekking op vallen, medicatie en gedrags- of onrustsituaties. Valincidenten blijven het meest voorkomen, vaak in de eigen woonomgeving en rond dagelijkse handelingen. Medicatiemeldingen laten zien dat aandacht voor toediening en afstemming belangrijk blijft. Bij gedragsincidenten is zichtbaar dat teams steeds beter inspelen op de behoeften van bewoners, met oog voor rust, structuur en nabijheid.

Door meldingen te analyseren ontstaat meer inzicht in patronen en kunnen teams gericht werken aan preventie en passende ondersteuning.

### **Open meldcultuur en leren in de praktijk**

Medewerkers ervaren ruimte om situaties te bespreken en van elkaar te leren met de focus op ontwikkeling en veiligheid. We blijven deze cultuur versterken door:

- laagdrempelig melden in AFAS
- incidenten te bespreken in teamoverleggen
- structurele reflectie en casuïstiekbesprekingen
- een vaste scholingsagenda
- ruimte voor medewerkers om leer- en coachingsbehoeften aan te geven

Meer melden betekent meer inzicht, en daarmee meer mogelijkheden om de zorg samen verder te ontwikkelen.

### **Werken aan een veilige zorgomgeving**

Teams blijven gericht werken aan een veilige leefomgeving voor bewoners en medewerkers, met aandacht voor onder andere meer:

- valpreventie en veilige woonruimtes
- medicatieveiligheid en duidelijke werkafspraken
- voorspelbare benadering bij onrust of gedragsverandering
- veilige inrichting van ruimtes en hulpmiddelen

### **Klachten, signalen en dossiervoering**

Het aantal klachten in 2025 was beperkt. Dit kan wijzen op tevredenheid en stabiliteit, maar vraagt blijvend aandacht voor bereikbaarheid, open

communicatie en het serieus nemen van signalen van cliënten, naasten en medewerkers.

De controles op cliëntdossiers laten een stabiel en verbeterend beeld zien. Basisprocessen zijn goed op orde en teams werken steeds bewuster aan actuele en zorgvuldige verslaglegging. Het verbinden van zorgplan, rapportage en dagelijkse praktijk blijft onderdeel van de doorontwikkeling.

### **Vooruitblik**

In 2025 is zichtbaar dat leren, melden en samenwerken steeds vanzelfsprekender worden. Teams pakken signalen op, bespreken situaties en blijven zich ontwikkelen.

De komende periode bouwen we hierop voort, met blijvende aandacht voor veiligheid, vakmanschap en een open cultuur waarin leren centraal staat. Zo blijven we samenwerken aan goede en veilige zorg, elke dag opnieuw.

De Wet zorg en dwang (Wzd) blijft een belangrijk aandachtspunt binnen onze zorg. Omdat onze organisatie groeit, wilden we een eenduidig proces volgen rondom onvrijwillige zorg. Daarom zijn we een samenwerking aangegaan met het Wzd Expertisecentrum. Zo hebben teams kortere lijnen en krijgen zij snel een professionele blik op casussen. Het belangrijkste is dat we met z'n allen de neuzen dezelfde kant op hebben en onze visie volgen: het leven zoals thuis voortzetten. De geplande scholingen en implementatiestappen helpen ons om dit in de praktijk verder te borgen.

# Leren van inspecties

Binnen Wonen bij De Familie zien we inspectiebezoeken als belangrijke momenten om te leren en onze zorg verder te versterken. In september 2025 bracht de Inspectie Gezondheidszorg en Jeugd (IGJ) een vervolfbezoek aan Zorgvilla Ome Jan. Dit bezoek bouwde voort op het inspectiebezoek uit 2024 en richtte zich op de eerder benoemde verbeterpunten.

De inspectie concludeerde dat de geboden zorg inmiddels grotendeels voldoet aan de getoetste normen en sprak vertrouwen uit in de manier waarop de organisatie stuurt op kwaliteit en veiligheid. Dat wordt gezien als een belangrijke bevestiging van de ontwikkeling die het afgelopen jaar is doorgemaakt.

## Wat gaat er al goed?

Het vervolfbezoek laat zien dat duidelijke stappen zijn gezet:

- De inzet en deskundigheid van zorgverleners zijn beter afgestemd op de zorgbehoefte van bewoners.
- Medewerkers volgden doelgroepgerichte scholingen, onder andere op het gebied van dementie, onbegrepen gedrag, onvrijwillige zorg en medicatieveiligheid.
- Het medicatiebeleid werd aangescherpt en voldoet aan de geldende richtlijnen.
- De organisatie werkt methodischer en maakt bewustere afwegingen rondom zorg en veiligheid, bijvoorbeeld bij het inzetten van hulpmiddelen en het betrekken van naasten en behandelaren.
- Er is zichtbaar geïnvesteerd in het versterken van beleid en werkwijzen, onder meer door het verder inrichten van het kwaliteitshandboek en protocollen binnen AFAS.

Deze ontwikkelingen sluiten aan bij de verbeterpunten uit het inspectiebezoek van 2024, zoals het versterken van zorgplannen, scholing en medicatieveiligheid.

## Wat blijven we doorontwikkelen?

De inspectie geeft aan dat de organisatie op meerdere punten goed op weg is en verdere ontwikkeling mogelijk blijft. Daarbij ligt de nadruk op:

- het blijvend toepassen en borgen van beleid in de dagelijkse praktijk
- het verder versterken van kennis en bewustzijn rondom de Wet zorg en dwang (Wzd)
- het blijven doorontwikkelen van methodisch werken en verslaglegging
- het toepassen van verbetermaatregelen organisatiebreed, ook op andere locaties

De organisatie werkt hier gericht aan, onder andere door verdere implementatie van beleid, scholing en het versterken van interne sturing op kwaliteit en veiligheid.

## Leren als vast onderdeel van ontwikkelen

Het inspectiebezoek bevestigt dat de organisatie zich lerend opstelt en actief werkt aan verbetering. Feedback van de inspectie wordt gebruikt om processen scherper te maken, kennis te vergroten en de samenwerking binnen teams te versterken.

Op deze manier blijven inspecties niet alleen een toetsmoment, maar vooral een bron voor ontwikkeling: zodat bewoners kunnen rekenen op veilige, deskundige en persoonsgerichte zorg.

# De toekomst van Wonen bij De Familie

---

Bij Wonen bij De Familie kijken we altijd vooruit. In 2026 zetten we opnieuw grote stappen om onze zorg nóg beter en persoonlijker te maken. Maar wat betekent dat?

# De toekomst

## Vooruitblik 2026

In 2026 bouwen we binnen Wonen bij De Familie verder aan een stevige kwaliteitsbasis. Het controlframework wordt ingericht om processen efficiënter te laten verlopen en het kwaliteitsmanagementsysteem wordt doorontwikkeld met eenduidige werkwijzen die passen bij onze groei. Kwaliteitsbijeenkomsten helpen medewerkers om beleid, missie en visie te vertalen naar de praktijk en de kwaliteit van zorg zichtbaar uit te dragen.

De medewerker staat centraal: de cao blijft leidend, we investeren in duurzame samenwerkingen met zoveel mogelijk arbeids-overeenkomsten voor onbepaalde tijd, coaching-on-the-job en stabiele, vaste teams. Ieders talent wordt benut via aandachtsvelden en commissies. Ook zetten we in op groei en behoud van vrijwilligers.

Vanuit marketing werken we aan herkenbaarheid en schaalbaarheid, met een integraal plan voor bewoners- en medewerkerswerving, consistente communicatie en een duidelijke positionering van locaties. Onze kracht blijft het familiebedrijf: kleinschalig, persoonlijk en met aandacht voor het dagelijks leven. In het hart van de woonkamer staat op iedere locatie een kok met liefde en vakmanschap die kookt voor bewoners en hun naasten. Het is geen extra taak voor zorgmedewerkers, maar een volwaardig onderdeel van het woonconcept. Het draagt bij aan sfeer, gezondheid en ontmoeting en maakt dat inzet van aanvullende disciplines, zoals diëtetiek, vaak minder nodig is.

In de komende periode zetten we een grote stap in onze groei. In februari 2026 nemen we een bestaande residentie in Mijdrecht over. We hebben nieuwbouwlocaties op de planning staan in Boskoop. Hier is de bouw al gestart. Nuenen, Oss en Heerhugowaard staan ook op de planning.

Ons doel is duidelijk: we willen nog meer mensen de kans bieden om met dementie te wonen op een fijne plek. Een plek waar bewoners niet als gast bij ons zijn, maar waar wij te gast zijn bij hen. Het gaat niet alleen om ouderenzorg: iedereen met dementie is welkom.

Met deze koers bouwen we in 2026 verder aan een organisatie waarin kwaliteit, werkplezier en menselijkheid hand in hand gaan, en waarin groei plaatsvindt zonder het karakter van kleinschalig en persoonlijk wonen te verliezen.





Wonen bij  
**De Familie**

[WWW.WONENBIJDEFAMILIE.NL](http://WWW.WONENBIJDEFAMILIE.NL)